

# ZE ŚWIĘTYM PAWŁEM W HERBIE



Nr 24 (275)

OD 9 DO 15 CZERWCA

2008 R.

Redaguje zespół parafian. tel. Probostwa 275 14 09,  
e-mail Redakcji gaz2@interia.pl www.pawel.katowice.opoka.org.pl



## *Historia pawłowskiej parafii*

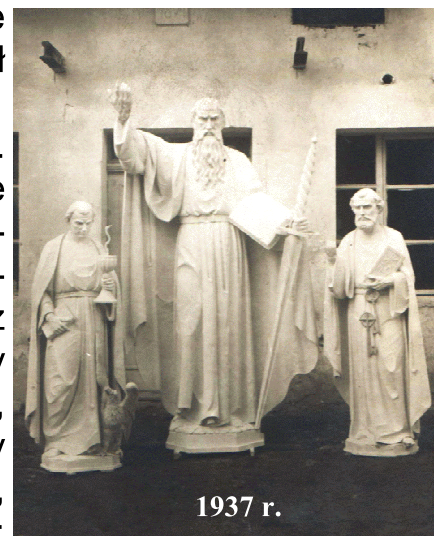


Sodalicja Mariańska (1936r.)

Do parafii przybywa Ks. Jerzy Brejza i od 22 kwietnia 1934 r. przejmuje obowiązki proboszcza. Przypada mu też dokończenie budowy kościoła - wystroju wnętrza, budowa parkanu, uporządkowanie terenu oraz wybudowanie nowego probostwa przy nowym kościele. Plany probostwa były już wykonane, niestety ze względu na zadłużenie powstałe przy budowie kościoła musiały zostać odsunięte. Młody i pełen zapału Proboszcz zabiera się do pracy. Rozpoczyna od remontu probostwa przy starym kościele, następnie zabiera się za wystrój kościoła. Kupuje kolejno: ołtarze, ławki, konfesjonały, chrzcielnicę, figury, żyrandole, paramenta kościelne, ornaty, meble do zakrystii i inne potrzebne „drobiazgi”. Rzeźby figur wykonał artysta rzeźbiarz Alojzy Zdziebło z Pawłowic Śląskich.

Wokół Proboszcza chętnie gromadzą się parafianie. W sali przy starym kościele odbywają się comiesięczne spotkania grup parafialnych, ćwiczy chór kościelny, odbywają się okolicznościowe spotkania i przedstawienia teatralne. Co roku pielgrzymuję się do Częstochowy i wraz z orkiestrą do Piekar Śląskich. Urządzane są też wyjazdy pielgrzymkowe do Zebrzydowic, Wambierzyc, Krakowa, Wieliczki, Krywałdu i Borowej Wsi. Istnieje przykościelny kiosk z prasą katolicką m.in. „Gościem niedzielnym”, „Głosem Misji”, „Dzwonkiem Maryi”. Na terenie parafii były:

Urząd Gminy, Posterunek Policji, Straż Pożarna, Poczta, Kino, trzy Gospody u pana Skoludka z dużym ogrodem, w którym odbywały się koncerty i zabawy, u p. Lesza i u p. Raszki. Było kilkanaście sklepów spożywczych, wielu rzemieślników, dwóch fotografów i dwie szkoły.



1937 r.



Chór Kościelny (1938 r.)

Życie religijne parafii jeszcze wzrosło po Misjach, które odbyły się w 1936 roku. Mija pięć lat od chwili przybycia Ks. J. Brejzy do Pawłowa. W sierpniu 1939 roku Ks. Proboszcz wyjeżdżając na wakacje nie przypuszczał, że rozpęta się druga wojna światowa i że nie wróci do swojej parafii. Podczas nieobecności zastępuje go ks. Piotr Kowolik a obowiązki wikarego pełni ks.

Ryszard Malcherek - parafianin, który Mszę prymicyjną odprawił 26.06.1939 r. w Pawłowie. We wrześniu przybywa administrator ks. Eryk Dzieżok. W tym czasie



Towarzystwa kościelne nadal się spotykają, jednak spotkania odbywają się w języku niemieckim. Wydawane jest czasopismo katolickie „Sonntagsbote”. Kaplica przydrożna (Kaplica w stylu gotyckim była pierwszym obiektem sakralnym na terenie Pawłowa. Pochodziła z 1864 r. o pow. 10 m<sup>2</sup>. Fundatorami byli państwo Florentyna i Florian Morciszek. Kaplica należała do parafii bielszowickiej) przy Bismarckstr. 26 (obecnie Ks. Mendego) służyła w czasie okupacji jako dom przedpogrzebowy. Nauka religii odbywa się w salce nad zakrystią. Cmentarzem zarządza Gmina. 29 kwietnia 1942 r. okupant zabiera dzwony, pozostaje tylko sygnaturka. W styczniu 1945 r. zostaje ubity północno-zachodni narożnik wieży kościelnej. Z kancelarii giną: książka gło-

szeń, książka rozliczeń przedwojennych, kronika i wiele innych. Po wyzwoleniu Pawłowa 27 marca 1945r. powraca z wojennej tułaczki Ks. Proboszcz Jerzy Brejza.

W 1946 r. Pawłów liczy ok. 7000 mieszkańców, około 800 dzieci uczących się w dwóch szkołach. Oprócz przygotowania do sakramentu komunii św. nauka religii



odbywa się w szkołach. Rozpoczął się jednak czas, w którym zaostreniu uległy stosunki pomiędzy Kościołem a państwem. Zawieszona zostaje działalność organizacji kościelnych. Zdejmowane są krzyże w szkołach, nauka religii ponownie przeniesiona jest do salki nad zakrystią. Ks. Proboszcz stanowczo i ostro piętnuje czasy i ludzi, przez co jest ciągle szykanowany. Kroniki odnotowały kilka włamań do kościoła, najczęściej okradane są skarby. Bezpieka kilka razy przeszukuje probostwo.

8 sierpnia 1950 r. za cenę 800 000 zł parafia zakupiła organy z parafii św. Floriana z Chorzowa. W latach 1955-1957 pomalowano wnętrze kościoła. Malowidła wykonali panowie Fulczyk, Krzykalski i Gonsior. Ciągłe czynione są starania o zgodę na budowę probostwa przy kościele. Starania te były bezskuteczne. W tym też roku zakończono prace nad ogrzewaniem kościoła. Jak podaje kronika wydatek na ten cel był wielki. Od 1957 r. duży wpływ na Pawłów

i parafię miała eksploatacja węgla. To z powodu skutków szkód górniczych coraz więcej parafian przesiedlanych jest na osiedla Zabrze, Bielszowic i Halemby.

W 1963 r., 19 sierpnia, Ks. Biskup wydał zgodę na utworzenie w Pawłowie Domu Lo-

kalnego Zgromadzenia Sióstr Służebniczek. Dom, w którym zamieszkały siostry, był własnością p. Plewnia. Jedną z córek Siostra Katarzyna była misjonarką w Afryce. Przełożoną klasztoru została S. Tacjana, katechetką S. Gonzaga a dom prowadziła S. Lucjana. W późniejszym czasie w klasztorze przebywały też siostry: Speciosa, Sodalis, Sebastiana, Hermenegilda i Ludwika. W następnych



latach kościół został zradiofonizowany (1965 r.), zakupiono też nowe balaski, krzyże ołtarzowe, ornaty oraz figury: Niepokalanego Serca Maryi, św. Katarzyny i św. Krzysztofa. Z Towarzystw Kościelnych pozostały tylko grupy żeńskie i męskie. Ich przewodnikami są księża wikarzy. Pomimo starań i fatalnego stanu (szkody górnicze) ciągle nie udaje się ks. Proboszczowi Brejzie uzyskać zezwolenia na budowę probostwa. Jest jeszcze wiele spraw do załatwienia gdy nagle, po 33 latach w parafii ks. Jerzy Brejza zostaje Dekretem Biskupa przeniesiony na emeryturę. Jest posłuszny tej woli pomimo, że sercem chciałby pozostać z parafią i parafianami. W kwietniu 1967 r. przybywa do parafii Ks. Henryk Macura, który pełni funkcję wikarego ale przez kolejne miesiące pod bacznym wzrokiem Ks. Brejzy poznaje obowiązki przyszłego Proboszcza. 27 czerwca 1967 r. po odprawieniu porannej Mszy św. ofiarowanej przez parafian Ks. Jerzy Brejza odchodzi na emeryturę. Po 33 latach przeprowadza się do rodzinnych Pawłowic Śląskich. We wrześniu nowy Proboszcz otrzymuje ustną zgodę na budowę nowego probostwa. Pisemna przychodzi dopiero 15 września 1968r. W międzyczasie trwają już roboty rozbiórkowe starego probostwa. Ks. Proboszcz Macura jest kolejnym Proboszczem rozpoczynającym swą pracę w parafii od budowy.

## **OGŁOSZENIA DUSZPASTERSKIE:**

- Zapraszam na Nieszpory o godz. 16<sup>30</sup>, oraz na Adorację Przenajświętszego Sakramentu w czwartek po Mszy św. porannej.
- W piątek zapraszam wszystkich chorych na pielgrzymkę do Turzy Śląskiej. Początek o godz. 9<sup>00</sup>.
- W piątek przypada rocznica Objawień Matki Boskiej w Fatimie. Czcieli zapraszam na Mszę św. o godz. 20<sup>00</sup>, po której odbędzie się Procesja ze świecami wokół kościoła.
- W przyszłą niedzielę w katowickiej Katedrze Chrystusa Króla odbędzie się pielgrzymka dzieci wczesnokomunijnych.
- Jeszcze tylko do niedzieli można się zapisywać na jubileuszową 85 pieszą pielgrzymkę na Jasną Górę.
- W kancelarii parafialnej przyjmowane są zapisy na autokarową pielgrzymkę do Częstochowy w dniu 3 lipca. Opłata 15 zł.
- Za dzisiejsze ofiary na Wydział Teologiczny Uniwersytetu Śląskiego i Katolicki Uniwersytet Lubelski składam „Bóg zapłać”. W przyszłym tygodniu kolekta przeznaczona będzie na potrzeby naszej parafii.
- Okazja do Spowiedzi Świętej przed każdą Mszą świętą.
- U ministrantów można nabyć „Gość Niedzielny”.
- ↳ Wszystkim chętnym, którzy pragną finansowo wspomóc dokończenie prac związanych z nowym wystrojem kościoła przypominamy, że ofiary na ten cel można składać poprzez:

- wpłaty na konto bankowe parafii,

**BANK PeKaO SA I O/Gliwice**  
**29 1240 1343 1111 0000 2370 6710**  
**Parafia św. Pawła Apostoła**

- ofiary składane w kopertach.

## **INTENCJE MSZY ŚW. od 9 do 15 czerwca 2008 r.**

<b>9.VI</b> <b>Poniedziałek</b> <i>Wspomnienie</i> <i>św. Efrema</i>	<b>g. 18<sup>00</sup></b>	<b>Koncelebra</b> - Wspólna za żyjących /intencje w gablotce/, - Za + Julię Orantek, męża Oswalda oraz pokrewieństwo z obu stron.
<b>10.VI</b> <b>Wtorek</b> <i>Wsp. bł. Bogumiła</i>	<b>g. 7<sup>00</sup></b> <b>g. 18<sup>00</sup></b>	- Za parafian, - Za + Józefa Kurek w 5 rocznicę śmierci.
<b>11.VI</b> <b>Środa</b> <i>Wsp. św. Barnaby,</i> <i>Apostoła</i>	<b>g. 7<sup>00</sup></b> <b>g. 8<sup>00</sup></b>	<b>/recytowana/</b> <b>Msza św. szkolna</b> - Za ++ rodziców Wiktora i Mildredę Piecha, rodzeństwo, dziadków Piecha i Kuczera.
<b>12.VI</b> <b>Czwartek</b> <i>Wsp. bł.</i> <i>Józefa Czempieła,</i> <i>Emila Szramka</i> <i>i Towarzyszy</i>	<b>g. 7<sup>00</sup></b> <b>g. 18<sup>00</sup></b>	- Za parafian, <b>Po Mszy św. Adoracja Przenajświętszego Sakramentu</b> - Za ++ rodziców Jana i Annę Gruchel oraz brata Józefa.
<b>13.VI</b> <b>Piątek</b> <i>Rocznica Objawień</i> <i>Matki Boskiej</i> <i>Fatimskiej</i> <i>Wspomnienie</i> <i>św. Antoniego</i> <i>z Padwy</i>	<b>g. 7<sup>00</sup></b> <b>g. 20<sup>00</sup></b>	- Za + Adelajdę Smółka, - Ku czci Trójcy Przenajświętszej i Matki Boskiej Fatimskiej z podziękowaniem za odebrane łaski, o zdrowie i Opiekę Bożą dla Ojca Świętego, duszpasterzy, za rodziny nasze, chorych, ubogich, na wynagrodzenie za grzechy oraz o nawrócenie grzeszników - od ofiarodawców. <b>Procesja wokół kościoła</b> (ze świecami)
<b>14.VI</b> <b>Sobota</b> <i>Wsp. bł. Michała</i> <i>Kozala</i>	<b>g. 7<sup>00</sup></b> <b>g. 16<sup>00</sup></b> <b>g. 17<sup>30</sup></b> <b>g. 18<sup>00</sup></b>	- Za + Teodora Klimasa, - Do Miłosierdzia Bożego i Matki Boskiej z podziękowaniem za otrzymane łaski z prośbą o błogosławieństwo Boże dla uczestników spotkania oraz ich rodzin w 25 rocznicę ukończenia edukacji w Szkole Podstawowej, <i>/Te Deum/</i> <b>Spowiedź święta</b> - Do Miłosierdzia Bożego i Matki Boskiej Dobrej Rady z podziękowaniem za odebrane łaski w czasie nauki w Szkole Podstawowej, z prośbą o Opiekę Bożą na dalsze lata - w intencji klasy VI, nauczycieli oraz rodziców. <i>/Te Deum/</i>
<b>15.VI</b> <b>11 NIEDZIELA</b> <b>ZWYKŁA</b>	<b>g. 6<sup>30</sup></b> <b>g. 7<sup>00</sup></b> <b>g. 10<sup>00</sup></b> <b>g. 16<sup>30</sup></b> <b>g. 17<sup>00</sup></b>	<b>Godzinki</b> ku czci Matki Boskiej, - Za + Jana Piecha - Za roczne dzieci: Magdaleną Majcher i Martynę Anioł oraz o błogosławieństwo Boże dla rodzin, <b>Nieszpory</b> - Za + Adelajdę Sosna w 1 rocznicę śmierci.